



## Association Départementale pour le Développement des Actions de Prévention 13

# ZOOM 2014

**Une activité en hausse** L'activité de l'addap13 a connu en 2014 un essor très important aussi bien du point de vue de son activité sociale et éducative que du point de vue structurel, avec une montée en charge des actions du pôle Médiations et initiatives sociales et solidaires : arrivée du service Prévention Sport Collège, montée en charge des chantiers d'insertion par l'économique, médiation sociale initiée à Aix-en-Provence et Vitrolles... Notre « réseau jeunes » est en forte hausse en raison du développement des animations en pied d'immeuble et de la médiation sociale et éducative (20 000 jeunes sont connus par les équipes de terrain sur l'ensemble du département). De fait cela a entraîné une hausse du nombre d'accompagnements éducatifs individualisés.

**Des contextes locaux tendus** Les contextes locaux particulièrement tendus nous ont amenés à nous impliquer dans les politiques publiques mises en œuvre par l'Etat (ZSP, GPS) en apportant, en contre partie du volet sécuritaire, une intervention éducative, preuve s'il en est que la prévention spécialisée peut contribuer à sa façon à la prévention de la délinquance. Compte tenu du rajeunissement de notre public, initié depuis quelques années, notre travail s'est largement orienté vers les questions de ruptures scolaires en partenariat avec les établissements scolaires et en soutien des familles.

**Des outils d'insertion** Pour les grands adolescents le développement des chantiers éducatifs, ainsi que des chantiers d'insertion offre des opportunités d'insertion non négligeables. Il est probable que le développement du dispositif « Garantie Jeunes » auquel nous participons activement viendra renforcer les parcours d'insertion des jeunes que nous accompagnons.

### PÔLE PRÉVENTION SPÉCIALISÉE

Sept services mènent sur l'ensemble du département des actions socio-éducatives en direction des jeunes de 11/21 ans et leur famille.

10 262 jeunes ont bénéficié d'un Accompagnement Educatif Individualisé

- de façon ponctuelle : 5362 jeunes (52 %)
- à long terme : 4 900 jeunes 48 %

4379 familles se sont associées au travail que nous menons avec leurs enfants.

85 points de travail sur 22 communes

Aix en Provence - Allauch - Arles - Aubagne - Châteaurenard - Fos sur mer - Gardanne - Istres - La Ciotat - Les Pennes Mirabeau - Marignane - Marseille - Martigues - Miramas - Plan de Cuques - Port de Bouc - Port Saint Louis - Salon - Septèmes - Saint Martin de Crau - Tarascon - Vitrolles

### PÔLE MÉDIATIONS ET INITIATIVES SOCIALES ET SOLIDAIRES

**Médiation sociale et éducative dans le TER**

Éducation à la civilité : 8232 interventions dans 3 530 trains.

**Médiation sociale à Aix en Provence**

(Encagnane, Jas de Bouffan et trois lycées)

Six médiateurs sont entrés en contact avec 1 035 usagers.

**Insertion par l'économique**

Cinq chantiers dans des cités d'habitat social de Marseille : 97 contrats de travail.

**Prévention sport collège**

Activités sportives en hors temps scolaire dans trois collèges marseillais : 1 336 inscrits.

**Mission habitat précaire**

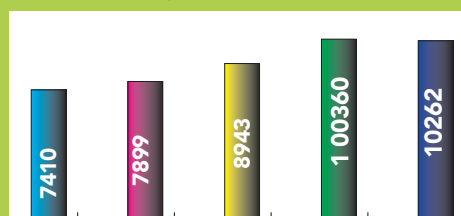
Accompagnement des familles roms vivant dans des bidonvilles.

**Insertion par le logement**

42 jeunes de 18 /21 ans hébergés dans les 17 logements temporaires du service.

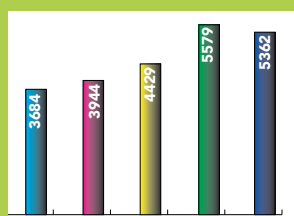
Depuis 2014, les médiateurs de Miramas, Arles et La Ciotat (ZUS, lycées, transports scolaires) sont intégrés aux équipes de prévention spécialisée de ces services.

Accompagnements éducatifs



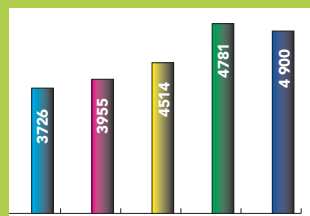
2010 2011 2012 2013 2014

Accompagnements éducatifs ponctuels



2010 2011 2012 2013 2014

Accompagnements éducatifs à long terme



2010 2011 2012 2013 2014



# PÔLE PRÉVENTION SPÉCIALISÉE

## Structure du public

Conformément à nos orientations, le rajeunissement est acté sur l'ensemble des services. 80 % des jeunes accompagnés ont entre 13 et 21 ans.

Le public féminin représente 35 % des jeunes faisant l'objet d'un accompagnement éducatif et les services mettent en œuvre des projets spécifiques. Nous devons rester vigilants à associer les jeunes filles à l'ensemble des projets (chantiers éducatifs, loisirs, etc.).



## Taux de renouvellement

37 % de situations nouvelles. Le rajeunissement et le cumul des difficultés rencontrées par notre public entraînent une baisse de cet indicateur, car ils impliquent des suivis éducatifs plus longs.

## Familles

4379 familles ont été associées au travail éducatif mené avec leurs enfants.

Le rajeunissement du public implique une démarche quasi systématique des équipes auprès des familles, auxquelles elles ne se substituent pas. Les parents nous sollicitent surtout pour des problèmes de scolarité et de comportement.

- 3255 (63 %) familles nombreuses
- 2813 (57 %) familles monoparentales
- 2445 (57 %) familles vivant des minima sociaux

## Les origines des suivis

70 % des jeunes sont connus par l'intermédiaire du réseau jeunes et du travail de rue sur les quartiers. Pour autant, le rajeunissement du public accroît le nombre d'orientations par nos partenaires, notamment l'Education nationale. Le développement de projets spécifiques comme le SAAMENA\*, le service de grande soirée ou la médiation sociale et éducative, place l'addap13 comme un interlocuteur de grande proximité.

\*Service d'accueil et d'accompagnement des mineurs étrangers non accompagnés

## Les problématiques observées

Les problèmes liés à la scolarité sont majoritairement dus à des problèmes de comportement et poussent progressivement le jeune à décrocher.

Les problématiques familiales accusent une surreprésentation féminine en ce qui concerne les ruptures et les violences.

Les questions d'emploi et de formation restent prégnantes en raison des effets cumulés de la crise, de l'absence de qualification de notre public, et des problèmes de comportement.



## Action éducative et scolarité

Sur les 3898 jeunes suivis scolarisés, 1730 ont fait l'objet d'un travail éducatif visant le maintien dans la scolarité. 942 ont été exclus en 2014, et 419 (+ 45 %) ont été réintégrés en partie grâce à notre intervention.

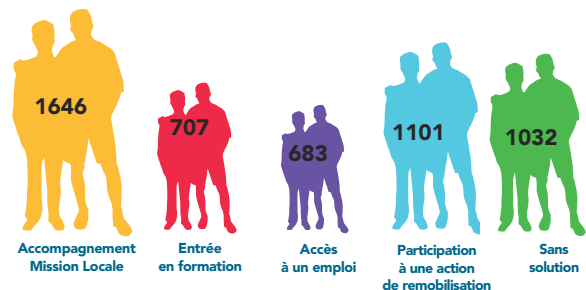
Notre participation aux plateformes des décrocheurs (Education nationale) et nos actions de prévention du décrochage scolaire permettent à de très jeunes gens de ne pas être aspirés par les réseaux d'économie parallèle



## Action éducative et emploi/formation

Le niveau des jeunes suivis est très bas : 90 % ont un niveau inférieur à V et 57 % n'ont aucun diplôme professionnel.

Nous avons observé en 2014 une reprise à la hausse du nombre de jeunes accueillis par les Missions locales mais elle ne se traduit pas pour autant par une hausse correspondante du nombre d'entrées en formations qualifiantes. Les équipes ont développé leurs propres outils d'insertion et de remobilisation.



## Action éducative et chantiers éducatifs

Le nombre de chantiers reste stable mais le nombre de jours de travail et de jeunes participants ont augmenté, suite à la participation conséquente de l'Etat et du FIPD au volet social du plan national cohésion Marseille, et à la poursuite de l'opération « Agir pour mon quartier », impulsée par la CUM, qui renforce les projets soutenus de longue date par la Région.

	2010	2011	2012	2013	2014
Jeunes	481	495	508	445	467
Chantiers	144	125	145	151	148
Jours	2342	3775	3163	2152	2475

## Action éducative et santé

Année après année l'accompagnement des jeunes sur des problématiques de santé connaît une hausse régulière. Il se concentre sur l'accès aux dispositifs sanitaires de droit commun mais les accompagnements vers les prises en charge psychologiques et psychiatriques progressent de façon significative et le nombre de jeunes restés sans solution ne laisse pas de nous inquiéter.

	2010	2011	2012	2013	2014
■ Consultations médecins	872	973	1266	1208	1318
■ Démarches administratives	362	360	455	413	505
■ Soins psychiques	209	375	477	370	513
■ Sans solutions	236	281	450	338	383

## Action éducative et aides financières

Nous en distinguons deux types:

Aides liées à un projet d'insertion : FAJ – DGAS - CAF

Aides liées à un dépannage : CCAS – addap13 – Associations caritatives

Compte tenu des phénomènes de paupérisation, les aides de type dépannage ont augmenté. Les CCAS hors Marseille et les associations caritatives à Marseille sont fortement sollicités. Les aides addap13 (modestes mais nombreuses) servent à satisfaire des besoins de base immédiats (bus, repas, etc.).

	Aides liées à un projet d'insertion				Aides liées à un dépannage			
	FAJ	DGAS	CAF		CCAS	addap13	Caritatif	
2010	116	173	174	38 %	94	510	149	62 %
2011	197	142	228	39 %	107	607	158	61 %
2012	183	156	184	32 %	254	549	296	68 %
2013	142	193	156	28 %	249	801	211	72 %
2014	119	153	231	27 %	159	810	382	73 %

## Action éducative et justice

Cet axe de travail est de plus en plus conséquent. Depuis 2005 le nombre de jeunes incarcérés a doublé et le nombre de mesures de réparation a triplé.

Le travail éducatif consiste à replacer la question de la règle et de la loi par rapport aux actes commis et à préparer les sorties de prison pour prévenir les passages à l'acte délictueux et les récidives.

	2013	2014	
Incarcérations	198	210	
SPIP *. Contrôle judiciaire	261	297	
Mesures alternatives	149	205	TOTAL 2014 : 712
En attente de jugement	381	406	
Mandats judiciaires	228	289	
Accompagnement des victimes	63	80	TOTAL 2014 : 369

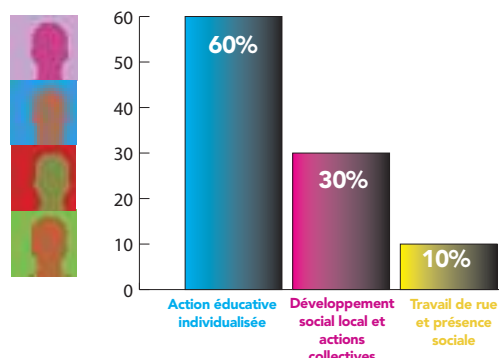
(\*) SPIP : Service pénitentiaire d'insertion et de probation

## Action éducative et actions collectives

4038 journées en 2014 (4770 en 2013).

Plus de 60 % de ces actions poursuivent l'objectif de socialiser les jeunes et renforcent l'action éducative individualisée (sorties, camps, base de loisirs du Frioul, séjours de rupture). 30 % visent la reconstitution du lien social entre les communautés de vie.

Enfin 10 % sont l'occasion pour les équipes de connaître le tissu social local et de développer le « réseau jeunes ».



## PÔLE MÉDIATIONS ET INITIATIVES SOCIALES ET SOLIDAIRES

### MÉDIATION SOCIALE ET ÉDUCATIVE DANS LES TER AIX-MARSEILLE

Eduquer à la civilité et au respect des règles.

- 8232 interventions dans 3 530 trains.
- 84 gestions de conflits (médiations directes) ont concerné 220 usagers.

Les moins de 18 ans représentent

- 47 % des interventions de prévention et d'accompagnement.
- 66 % des interventions pour incivilité et non-respect des règles.

Les garçons représentent

- 71 % des interventions de prévention et d'accompagnement.
- 80 % des interventions pour incivilité et non-respect des règles.

486 jeunes ont participé à des actions collectives (chantiers, sensibilisation aux risques ferroviaires...).

Partenaires : Région PACA, SNCF, Médiance 13.

### MÉDIATION SOCIALE À AIX EN PROVENCE

- Six médiateurs sont entrés en contact avec 1 035 usagers (dont 50 % avaient moins de 25 ans)

L'équipe est présente aux abords des lycées Zola, Cézanne et Vauvenargues et dans les quartiers d'Encagnane et Jas de Bouffan en après-midi et fin de journée, pour :

- Ecouter et échanger avec les habitants ;
- Informer et orienter des jeunes vers des structures adaptées ;
- Sensibiliser aux conduites à risques (consommation de cannabis, sécurité routière, etc.) et aux nuisances (sonores...);
- Aller vers les regroupements. ;
- Prévenir et apaiser : incivilités, conflits habitants/bailleurs et agressions : 83 situations traitées.

Sur les quartiers l'équipe a proposé des animations en pied d'immeuble et des sorties quotidiennes pendant la période estivale pour réduire les phénomènes d'oisiveté.

## INSERTION PAR L'ÉCONOMIQUE

Salarié des personnes très éloignées de l'emploi.  
Cinq chantiers d'insertion ont été menés en 2014.

- soit 97 contrats de travail de six mois pour des personnes éloignées de l'emploi,
- 25 % sont des jeunes accompagnés par les équipes de prévention spécialisée,
- 50 % sont bénéficiaires du RSA. Nous frôlons le taux demandé de 60 % de sorties dynamiques (emplois durables ou de transition, ou entrées en formation qualifiante).

Ces chantiers se sont déroulés dans des quartiers réputés « difficiles » et où sont implantées des équipes de prévention spécialisée : Le Clos Val Plan, Saint-Joseph Vieux Moulin, Picon Busserine, La Paternelle, La Castellane.

Notre présence apporte un cadre normé qui dérange les occupations illicites (réseaux), contribuant de fait à la prévention de la délinquance. En outre l'embellissement du cadre de vie et l'opportunité d'emplois ont un impact social positif sur ces quartiers.

Nous enregistrons de nouvelles sollicitations, de bailleurs, mais aussi de l'ERDF et de l'ONF.

## PRÉVENTION SPORT COLLÈGE

Le service encadre, dans les équipements dont on lui confie la gestion, des activités sportives, culturelles et de loisir, tous les soirs de semaine, les samedis après-midi et pendant l'ensemble des vacances scolaires.

- Quatre équipes d'animateurs sportifs interviennent dans les équipements sportifs de trois collèges marseillais en dehors des temps scolaires (Jean-Claude Izzo - 13002, Rosa Parks - 13015, Jacques Prévert - 13013) et sur le plateau sportif municipal de Saint-Mauront (13003).
- Les jeunes de 6/18 ans et les familles des quartiers environnants peuvent s'initier à des sports et les pratiquer ensuite avec des clubs sportifs présents en partenariat sur ce projet. Ces espaces d'activités normées rassemblent les générations et contribuent à la paix sociale.
- En 2014, 1 336 personnes étaient inscrites dans le dispositif (contre 353 en 2013 où ne fonctionnaient que le collège Jean-Claude Izzo et le plateau de Saint-Mauront).

## MISSION HABITAT PRÉCAIRE

Huit « médiateurs habitat précaire », et six éducateurs de prévention spécialisée (mi-temps) assurent une intervention auprès de la population rom en articulant prévention, éducation et formation, pour faire accéder ces familles en grande exclusion au droit commun.

### LES AXES D'INTERVENTION :

Présence quotidienne sur les terrains, accès aux soins (vaccinations, grossesses...), scolarisation des enfants, mises à l'abri, lien avec les personnes incarcérées. Accompagnements à Pôle emploi et aux formations d'apprentissage de la langue française ; deux évaluations sociales préalables aux expulsions ont été réalisées à Marseille avec inscription de 28 familles dans des parcours d'insertion dans le logement.

### LES LIEUX D'INTERVENTION :

#### Marseille

Saint-Marcel, Bonneveine (expulsion en octobre), Fontainieu (expulsion en août), caserne du Muy, la Parette (expulsion en juin) ; et Aubagne : le camp Major, Parascandola « La ferme », La Tourtelle « maisonnette ».

#### Hors Marseille

Aix en Provence, Vitrolles, Martigues, Marignane et Arles.

## INSERTION PAR LE LOGEMENT

Le service gère 17 appartements « logement temporaire » (ALT), 7 appartements dans le cadre du projet « De la rue à un chez soi, un projet expérimental d'habitat pour les jeunes » (Marseille) et 3 appartements dans le cadre du dispositif Logement modulable (baux glissants, Etang de Berre).

- En 2014, l'équipe a traité 178 demandes de jeunes de 18/21 ans.

#### Marseille

- 86 jeunes ont été reçus (soit 30% de plus qu'en 2013) ;
- 18 jeunes ont été hébergés dans les logements temporaires du service ;
- 40 jeunes guidés dans la constitution d'un dossier auprès du SIAO ;
- 28 accompagnés jusqu'à l'obtention d'un logement autonome.

#### Hors Marseille

- 73 jeunes ont été reçus ;
- 24 jeunes ont été hébergés dans les logements temporaires du service.



## Les partenaires

L'année 2014 a vu se renforcer encore le rôle déterminant du partenariat dans l'intervention. Face à la complexité des situations rencontrées, les services du Conseil général 13 et les maisons départementales de la solidarité nous apportent un soutien technique et financier majeur.

Nous avons pu également apprécier le soutien des services de l'Etat qui se sont fortement mobilisés sur les zones de sécurité prioritaire en soutenant le volet social et éducatif mené par l'addap13. De son côté le Conseil régional PACA a poursuivi le soutien de nos actions « chantiers éducatifs », sport, logement, et médiation sociale.

L'ensemble des communes sur lesquelles nous intervenons, nous a également soutenus au travers des C.L.S.P.D. Cependant, l'ensemble de notre travail n'aurait pu se réaliser sans la coopération quotidienne avec les acteurs de proximité que sont les Centres sociaux, les Missions locales, les Collèges et l'ensemble des Associations locales.

