

Insertion par le logement

Le logement en 2013 :

136 demandes traitées. Le service gère 16 appartements dans le département : 38 jeunes y ont été hébergés.

Marseille : 66 demandes, 16 jeunes hébergés
Hors Marseille : 70 demandes, 22 jeunes hébergés (Arles, St Martin de Crau, Tarascon, Miramas, Châteaurenard)

Deux actions innovantes financées par la DIHAL et le Conseil Régional :

Une allocation logement temporaire sur le nord du département

Ce projet s'adresse à des jeunes de 18 à 25 ans. Sa spécificité est de pouvoir s'adapter à chaque situation et de travailler les projets de vie à partir du support socialisant qu'est l'habitat. Il répond à la problématique de mobilité professionnelle, géographique et à l'absence d'hébergement sur certains territoires.

De la rue à un logement à soi : un projet expérimental
...s'adressant à des jeunes de 18 à 25 ans hommes ou femmes, en situation de grande précarité sociale. Ce projet propose de nouvelles réponses d'accès et de maintien dans le logement.

Les associations partenaires se sont engagées par la signature de conventions portant sur l'accompagnement

L'habitat précaire

Dans une perspective de consolidation de la mission 'Habitat précaire', nous développerons cette année un axe d'intervention prioritaire ; l'accès au logement autonome de certaines familles Rom issues du site de Fontainieu à Marseille.

Initiatives et Innovations

Mission habitat précaire

Dans le cadre du droit communautaire, présence auprès de personnes vivant dans des conditions d'extrême précarité. Environ 1300 personnes à Marseille et 500 pour le reste du département.

Les axes d'intervention : présence quotidienne sur le terrain, action humanitaire d'urgence, mises à l'abri, lien avec les personnes incarcérées, et en priorité accès aux soins et préscolarisation et la scolarisation des enfants.

Populations suivies au gré des expulsions :

Hors Marseille

Aix en Provence : 100 personnes - Arles : 140 personnes
Marignane : 100 personnes - Vitrolles : 100 personnes

Marseille

Ruisseau Mirabeau : 100 personnes
Plombières : 80 personnes
St Antoine : 100 personnes - Frais vallon : 100 personnes
Chemin de la Madrague ville : 20 personnes

A cela s'ajoute la gestion du site de Fontainieu (domaine de l'Etat) qui accueille 140 personnes - 40 adultes et 60 enfants



Insertion par l'économique

Les chantiers d'insertion en 2013 :

3 chantiers : St Joseph, le Clos, la Marie-Bégude sur le même modèle que les précédents (8 salariés, 6 mois).

La réussite de nos chantiers nous vaut d'être sollicités pour la mise en place de deux chantiers supplémentaires Picon/Busserine et Paternelle. Ces chantiers auront le même support de travail et le même objectif que nos chantiers actuels.

Sollicités par la Préfecture nous avons mené 3 trois chantiers éducatifs (Bassens : cités non couvertes par la prévention spécialisée). Nous avons travaillé avec des associations locales pour recruter 18 jeunes. Le travail avec ces jeunes inconnus et ces associations s'est avéré délicat. Nous y avons gagné une certaine reconnaissance et avons fait la preuve que l'addap13 était en capacité d'intervenir dans les cités réputées les plus difficiles.



Les chiffres des chantiers d'insertion

Chantiers	Salariés	RSA	Hors RSA	Jeunes addap13	Sorties CDI	Sorties CDD/Intérim	Formation Etudes	Contrat Apprent. ou Qualif.	Pas encore sortis	Sans solution
Le Clos	14	7	7	5	0	4	2	0	5	3
St Joseph	17	8	9	10	1	6	4	1	1	4
La Marie	17	8	9	5	1	5	3	0	1	7

L'addap13 et le partenariat

Le rôle déterminant du partenariat dans l'intervention.

L'année 2013 confirme que face à la complexité des situations rencontrées les services du C.G.13 et les M.D.S. nous apportent un soutien technique et financier majeur.

Nous avons pu également apprécier le soutien des services de l'Etat qui se sont fortement mobilisés sur les Z.S.P. en soutenant le volet social et éducatif mené par l'addap13.

De son côté le Conseil Régional PACA a poursuivi le soutien de

nos actions « chantiers éducatifs », sport, logement, médiation sociale.

L'ensemble des communes où nous intervenons, nous a également soutenus au travers des CLSP.

L'ensemble de notre travail s'appuie sur la coopération quotidienne avec les acteurs de proximité que sont les centres sociaux, les Missions Locales, les collèges et les associations de quartiers.



Une année particulièrement dense et engagée

Un contexte ambivalent

L'aggravation des effets de la crise qui fragilise les familles et la montée en charge de l'Etat et des collectivités territoriales dans la lutte contre les phénomènes de violence et de trafic dans les quartiers (ZSP, Plan pour Marseille).

Un nécessaire travail de fond

L'articulation entre le pôle 'Prévention Spécialisée' et le pôle 'Médiation sociale et éducative' s'avère de plus en plus pertinente. Complémentarité, appuis mutuels sont aujourd'hui le quotidien des éducateurs et des médiateurs de l'association.

Il s'agit d'ouvrir plus grand les yeux. Le nouveau bureau de l'association, en particulier sa présidente, s'engage sur la voie d'une redéfinition de l'intervention sociale, en tenant compte à la fois de pratiques de terrain novatrices et des résultats de l'étude addap13/ORDCS qui réaffirme la place de l'action éducative y compris dans la lutte contre la délinquance.

Répondre 'présent' et savoir anticiper

La réactivité des équipes et leur implication dès qu'une opportunité se présente, se sont manifestées dans le cadre de l'opération européenne 'Marseille Provence 2013'.

Le projet 'Prévention sport collège' est une démonstration de la capacité d'anticipation. Il a pris une ampleur départementale grâce à la fusion avec l'Association Sport Culture Médiation Jeunesse.

L'éducation populaire et l'engagement

L'addap13 et le CCO ont amorcé un rapprochement qui est à la fois un retour aux sources de l'éducation populaire pour la Prévention Spécialisée et le renouvellement du mode de partenariat de terrain pour plus de cohérence et d'optimisation des moyens.

Les médiateurs de l'association sont engagés dans une mission d'action sociale auprès de la population ROM sur le site de Fontainieu.

Pôle Prévention Spécialisée

Action éducative 2013

10360 jeunes ont bénéficié d'un Accompagnement Educatif Individualisé :

- de façon ponctuelle : 5579 jeunes 54%
- à long terme : 4781 jeunes 46%

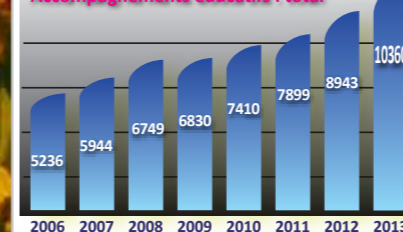
4150 familles se sont associées au travail que nous faisons avec leurs enfants. Le rajeunissement de notre public se confirme et entraîne un renforcement des liens avec les familles.

La pauvreté et les situations d'isolement en sont aussi la cause.

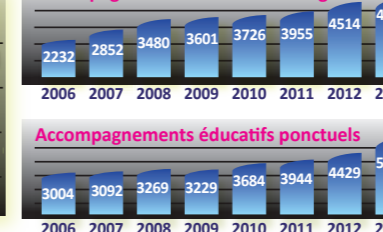
85 points de travail sur 22 communes

Aix en Provence - Allauch - Arles - Aubagne - Châteaurenard - Fos sur mer Gardanne - Istres - La Ciotat - Les Pennes Mirabeau - Marignane - Marseille Martigues - Miramas - Plan de Cuques - Port de Bouc - Port St Louis - Salon Septèmes - St Martin de Crau - Tarascon - Vitrolles

Accompagnements éducatifs : total



Accompagnements éducatifs à long terme



Accompagnements éducatifs ponctuels



Pôle Médiation & Initiatives Sociales & Solidaires

Quatre services...

...aux missions spécifiques.

Le service Médiation sociale et éducative

- Une intervention de prévention des comportements incivils dans les transports express régionaux (TER)
- Une action de médiation dans les zones d'habitat ZUS (ZSP ?)
- Une action d'accompagnement dans les transports scolaires du Pays d'Arles

Le service Insertion par l'économique

Accompagner des personnes éloignées de l'emploi. **Chantiers d'insertion** en parallèle à l'activité de prévention spécialisée : la corrélation fait la spécificité des chantiers addap13 (St Joseph et le Clos et la Marie/Bégude).

Trois chantiers éducatifs dans des cités non couvertes par la prévention spécialisée.

Le service Insertion par le Logement

Une mission sociale et technique : le traitement de la demande d'hébergement et de logement, l'orientation vers des solutions adaptées, l'hébergement temporaire, l'accompagnement social.

Le service Initiatives & Innovations

Une action d'accompagnement des populations vivant dans un habitat précaire (ROMS). En application du droit européen et des textes nationaux notamment le droit des mineurs à la santé et à l'éducation et les droits afférents à l'état de citoyen européen.



addap13 - Association Départementale pour le Développement des Actions de Prévention

Le Nautile - 15, Chemin des Jonquilles - 13013 - MARSEILLE

Téléphone : 04 91 71 80 00 - Télécopie : 04 91 71 29 67 - Courriel : addap13@addap13.org

L'addap13 est une association de Prévention Spécialisée conventionnée par le Conseil Général des Bouches-du-Rhône.



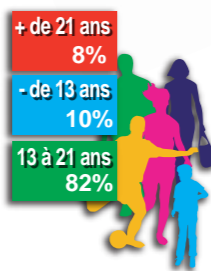
Pôle Prévention Spécialisée

Les jeunes

L'action éducative

Structure du public

Les moins de 21 ans représentent 92% du public. La structure de notre public est conforme à nos orientations, à savoir le rajeunissement. **80% des jeunes ont entre 13 et 21 ans.** La part des moins de 13 ans est en hausse, celle des plus de 21 ans régresse. **Le public féminin représente un gros tiers** des jeunes suivis. Progressivement, les services mettent en œuvre des projets en direction des jeunes filles. Nous veillons à les associer aux outils que nous mettons en œuvre (chantiers éducatifs, loisirs).



Taux de renouvellement :

37% de situations nouvelles. Compte-tenu du rajeunissement et du cumul des difficultés rencontrées par notre public, ce taux a tendance à baisser. Les suivis éducatifs sont plus longs

Les familles

4150 familles associées au travail éducatif mené avec leurs enfants.
 2764 (68%) familles nombreuses
 1924 (56%) familles monoparentales
 2151 (50%) familles vivant des minima sociaux

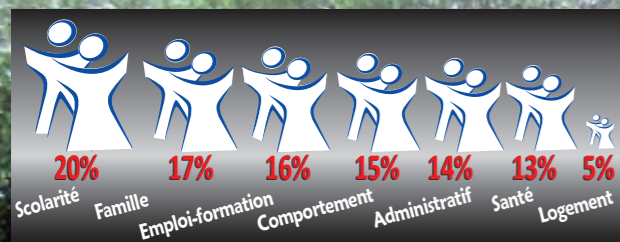
Les origines des suivis

La grande majorité des jeunes est connue par l'intermédiaire du réseau jeunes et du travail de rue. Cependant là encore, le rajeunissement du public amène un certain nombre de nos partenaires à nous solliciter (Education Nationale par exemple). La hausse importante des jeunes suivis par le SAAMENA* renforce cette tendance, tout autant que le service de grande soirée.

*Service d'Accueil et d'Accompagnement des Mineurs Etrangers Non Accompagnés

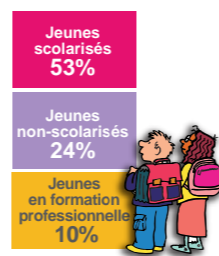
Les problématiques observées

Les difficultés liées à la scolarité sont majoritairement liées à des problèmes de comportement amenant progressivement le jeune à décrocher. **Les problématiques familiales ont la particularité d'accuser une surreprésentation féminine** en ce qui concerne les ruptures et les violences familiales. **Les questions d'emploi et de formation** sont légion en raison des effets cumulés de la crise et des problèmes de comportement.



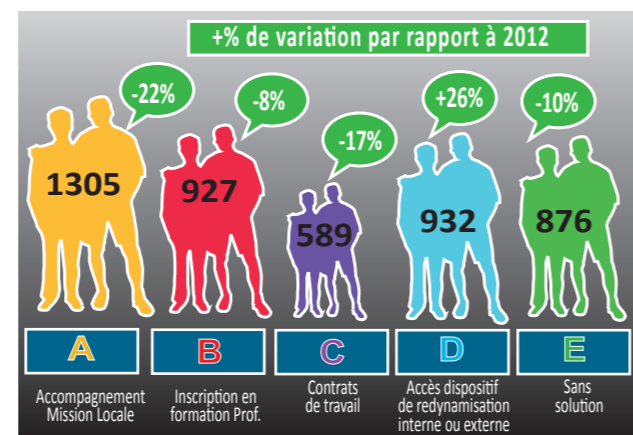
Action éducative et scolarité

4546 jeunes suivis sont scolarisés. 1452 jeunes font l'objet d'un travail éducatif visant à consolider leur itinéraire scolaire. 907 ont été exclus au cours de l'année. **589 (53%) ont retrouvé le chemin de l'école** grâce en partie à notre intervention. L'action s'est étendue aux jeunes décrocheurs sortis du système scolaire après 16 ans.



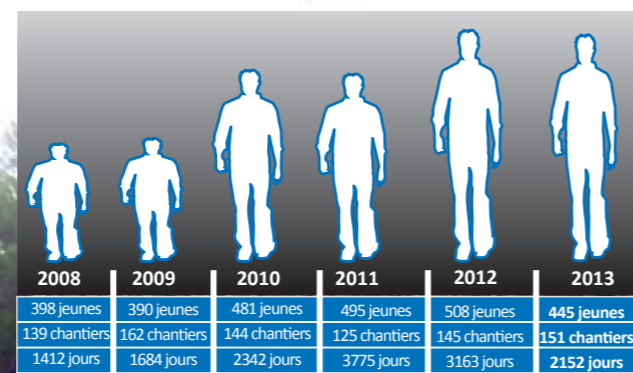
Action éducative et emploi/formation

Le niveau des jeunes suivis est très bas : 90% ont un niveau inférieur à 5 et 56% n'ont aucun diplôme professionnel. Nous avons pu constater une hausse sensible des repérages sur les extérieurs de Marseille et notamment sur le Pays d'Arles. Nous constatons que nous avons plus de mal à faire intégrer nos jeunes dans les Missions Locales et les formations qualifiantes en raison de leur faible niveau. Cela nous amène à développer nos propres dispositifs de remobilisation (ETAPS par exemple).



Action éducative et chantiers éducatifs

Un nombre de chantiers légèrement en hausse pour un nombre de jours de travail en baisse. Deux facteurs explicatifs : L'augmentation du nombre de très courts chantiers (à la journée) dans le cadre de Marseille 2013 ; L'arrêt de 'Printemps des quartiers' en cours d'année et le redémarrage tardif du projet 'Agir pour mon quartier' qui n'a pas encore produit ses effets (fin 2013).



Action éducative et santé

Au-delà du travail autour de l'accompagnement des jeunes vers les dispositifs de santé de droit commun, **nous restons toujours surpris et inquiets par le nombre de jeunes restés sans solution.** Cela est valable pour des populations très paupérisées et très instables (Roms) mais aussi pour une population jeune qui n'a pas l'énergie nécessaire pour s'inscrire dans un dispositif de soins (toxicomanie, psychiatrie).

Jeunes accompagnés vers :						
Consultation médecin	478	551	872	973	1266	1208
Des soins psychiques	266	308	362	360	455	413
Démarches administratives	192	225	209	375	477	370
Sans solution	182	191	236	281	450	338
	2008	2009	2010	2011	2012	2013

Action éducative et aides financières

Nous distinguons deux types d'aides :
 - **liées à un projet d'insertion** : FAJ – DGAS – CAF
 - **liées à un dépannage** : CCAS – addap13 – Assos Caritatives
 Compte tenu des phénomènes de paupérisation, **les aides de dépannages ont augmenté.** Les CCAS hors Marseille et les associations caritatives à Marseille sont fortement sollicités. Les aides addap13 (modestes mais nombreuses) servent à satisfaire des besoins de base immédiats (bus, repas).

	Aides liées à un projet d'insertion			Aides liées à un dépannage				
	FAJ	DGAS	CAF	CCAS	addap13	Caritatif		
2009	135	107	165	53%	103	245	226	47%
2010	116	173	174	38%	94	510	149	62%
2011	197	142	228	39%	107	607	158	61%
2012	183	156	184	32%	254	549	296	68%
2013	142	193	156	28%	249	801	211	72%

* en rouge le pourcentage du total des aides (par année)

Pôle Médiation & Initiatives sociales et solidaires

Médiation sociale & éducative

TER : éducation à la civilité

Lutter contre les comportements incivils et pour le respect des règles. Plus de 80% des actes sont commis par des garçons. Plus de 60% d'entre eux ont moins de 18 ans. Sur la ligne TER Marseille/Aix : 3122 TER empruntés pour 5714 interventions auprès de plus de 2000 jeunes. 392 jeunes ont participé à des actions collectives. Partenaires : La Région PACA, la SNCF, Médiance 13.



Action éducative et Justice

Accompagner les jeunes lors de démêlés avec la justice est une part non négligeable de notre action. Nous constatons depuis 2005 une forte hausse du nombre de jeunes incarcérés (+120%) et de mesures de réparations (+190%). Le travail éducatif consiste à replacer la question de la règle et de la loi dans l'itinéraire du jeune et à préparer son retour après incarcération. Objectif : **éviter les passages à l'acte délictueux et la récidive.** (*) SPIP : Service Pénitentiaire d'Insertion et de Probation

	2013
Incarcérations	198
SPIP* - Contrôle Judiciaire	261
Mesures alternatives à l'incarcération	149
En attente de jugement	381
Mandats judiciaires	228
Accompagnement des victimes	63
	672

Action éducative et actions collectives

4770 journées en 2013 (4688 en 2012). **Plus de 60% des actions collectives ont un objectif de socialisation et visent à renforcer l'action éducative individualisée** (sorties, camps, séjours de rupture). Un quart a pour objectif de mettre en œuvre une dynamique de reconstitution du lien social entre les communautés. D'autres sont l'occasion de connaître le tissu social local et de développer le réseau jeunes.



Transports scolaires Pays d'Arles :

Prévention éducative pendant le trajet et lutte contre les comportements incivils. Près de **800 élèves transportés.** **11 incidents constatés (290 il y a 6 ans).** 9 sorties collectives pendant les vacances scolaires. **Partenaires :** Communes, Région PACA, Communautés de communes, bailleurs sociaux.



Zones Urbaines Sensibles

Faire progresser le 'vivre ensemble' et faciliter les rapports entre habitants et bailleurs. Arles : 102 situations concernant 92 familles, 37 personnes seules, 19 collectifs. Miramas : 238 saisines pour 147 familles, 48 personnes seules, 51 collectifs, 1 commerçant. Problèmes rencontrés : conflits de voisinage, nuisances sonores, dégradations, regroupements gênants.